



221201280561



合肥工大工程试验检测有限责任公司
HFUT Engineering Test & Inspection Co., Ltd.

检 验 报 告

报告编号: Z4002202400187

样品名称: 室内空气

委托单位: 合肥市第九中学

工程名称: 合肥市第九中学四牌楼校区校舍维修项目(教学楼实验楼)

受检类别: 委托抽检

合肥
报



报告编号: Z4002202400187

第1页 共7页

委托单位	合肥市第九中学		
工程名称	合肥市第九中学四牌楼校区校舍维修项目(教学楼实验楼)		
建设单位	合肥市第九中学、合肥市重点工程建设管理局		
设计单位	合肥工业大学设计院(集团)有限公司		
见证单位	上海天佑工程咨询有限公司	见证人	刘志诚、张冉
施工单位	安徽水安建设集团股份有限公司		
工程地址	合肥市庐阳区长江中路89号	工程类别	I类民用建筑工程
抽样日期	2024-08-01~2024-08-02	试验日期	2024-08-01~2024-08-09
检测项目	甲醛、氨、氡、苯、甲苯、二甲苯、TVOC		
主要仪器设备	气相色谱仪(GDJC-S-177-1)、气相色谱仪(GDJC-S-177-2)、气相色谱仪(GDJC-S-440)、测氡仪(GDJC-S-187)、测氡仪(GDJC-S-354)、测氡仪(GDJC-S-393)、a能谱氡测量仪(GDJC-S-538)、a能谱氡测量仪(GDJC-S-539)、a能谱氡测量仪(GDJC-S-540)、a能谱氡测量仪(GDJC-S-600)、采样器(GDJC-S-436)、采样器(GDJC-S-437)、采样器(GDJC-S-438)、采样器(GDJC-S-439)、便携大气采样器(GDJC-S-601)、便携大气采样器(GDJC-S-602)、便携大气采样器(GDJC-S-603)、便携大气采样器(GDJC-S-604)、空气五点表(GDJC-S-163)、电子皂膜流量计(GDJC-S-164)、可见分光光度计(GDJC-S-138)		
检测依据	《公共场所卫生检验方法第2部分:化学污染物》GB/T 18204.2-2014、《民用建筑工程室内环境污染控制标准》GB 50325-2020、《建筑室内空气气检测方法标准》T/CECS569-2019、《居住区大气中甲醛卫生检验标准方法 分光光度法》GB/T 16129-1995、《建筑环境通用规范》GB 55016-2021		
检测结论	合肥市第九中学四牌楼校区校舍维修项目(教学楼实验楼)本次抽取31个房间共61个点,所抽检房间室内污染物浓度检测结果符合GB 55016-2021和GB 50325-2020的I类民用建筑工程污染物浓度限量要求,该工程的室内环境质量合格。		

批准: 王璇

审核: 张会

主检: 钱艳艳

报告日期(Date): 2024-08-20

合肥工大工程试验检测有限责任公司检验报告

报告编号: Z4002202400187

第 2 页 共 7 页

合肥工大工程试验检测有限责任公司检验报告附页

工程概况

合肥市第九中学四牌楼校区校舍维修项目（教学楼实验楼），位于合肥市庐阳区长江中路 89 号，总建筑面积约 8820 m²，主要建设内容为教学楼实验楼屋面防水修缮、建筑内部翻新等，总共 62 个房间，属于 I 类民用建筑工程。

装修情况：墙面陶瓷薄板、乳胶漆，铝方通吊顶，地面瓷砖。

检测过程描述

1、合肥市第九中学四牌楼校区校舍维修项目（教学楼实验楼），现场采样已满足完工 7d 以上要求，门窗安装完成，能够密封，符合检测要求。按照 GB50325-2020 规范要求，室内空气中氨、甲醛、氡、苯、甲苯、二甲苯、TVOC 的抽检量不得少于房间总数的 50%，每个建筑单体不得少于 20 间，少于 20 间应全数检测。本次抽检房间数 31 间，共 61 个点。

2、检测内容为甲醛、氨、氡、苯、甲苯、二甲苯、TVOC。

3、根据抽检房间的面积确定测点数：

房间建筑面积 (m ²)	<50	≥50 且 <100	≥100 且 <500	≥500 且 <1000	≥1000
抽检房间数 (间)	1	30	/	/	/
各房间检测点 数 (个)	1	2	/	/	/
总检测点数 (个)	61 个点				

合肥工大工程试验检测有限责任公司检验报告

报告编号: Z4002202400187

第 3 页 共 7 页

合肥工大工程试验检测有限责任公司检验报告附页

技术要求 (I 类民用建筑工程)		甲醛 (mg/m ³) ≤0.07	氨 (mg/m ³) ≤0.15	氡 (Bq/m ³) ≤150	苯 (mg/m ³) ≤0.06	甲苯 (mg/m ³) ≤0.15	二甲苯 (mg/m ³) ≤0.20	TVOC (mg/m ³) ≤0.45
序号	抽样位置	检测结果						
1	一层管理	0.036	0.068	18	0.0026	0.0039	0.0030	0.1304
2	一层教室 2-11~2-14/2-A~2-B	0.039	0.121	22	0.0019	0.0044	0.0010	0.0609
3	一层教室 2-11~2-14/2-A~2-B	0.034	0.110	50	0.0012	0.0029	0.0018	0.0658
4	一层教室 2-11~2-14/2-A~2-B 平均值	0.037	0.116	36	0.0016	0.0037	0.0014	0.0634
5	一层教室 2-14~2-18/2-A~2-B	0.032	0.076	22	0.0013	0.0026	0.0007	0.0218
6	一层教室 2-14~2-18/2-A~2-B	0.030	0.090	28	0.0001	0.0037	0.0002	0.0572
7	一层教室 2-14~2-18/2-A~2-B 平均值	0.031	0.083	25	0.0007	0.0032	0.0005	0.0395
8	一层教室 2-18~2-22/2-A~2-B	0.037	0.124	19	0.0002	0.0050	0.0009	0.0369
9	一层教室 2-18~2-22/2-A~2-B	0.045	0.101	18	0.0001	0.0045	0.0002	0.0311
10	一层教室 2-18~2-22/2-A~2-B 平均值	0.041	0.113	19	0.0002	0.0048	0.0006	0.0340
11	二层教室 2-4~2-7/2-A~2-B	0.026	0.130	29	0.0002	0.0037	0.0001	0.0516
12	二层教室 2-4~2-7/2-A~2-B	0.030	0.076	15	0.0002	0.0036	0.0000	0.0530
13	二层教室 2-4~2-7/2-A~2-B 平均值	0.028	0.103	22	0.0002	0.0037	0.0001	0.0523
14	二层教室 2-7~2-11/2-A~2-B	0.041	0.093	34	0.0002	0.0049	0.0003	0.0811
15	二层教室 2-7~2-11/2-A~2-B	0.041	0.079	12	0.0003	0.0049	0.0005	0.0695
16	二层教室 2-7~2-11/2-A~2-B 平均值	0.041	0.086	23	0.0003	0.0049	0.0004	0.0753
17	二层教室 2-11~2-14/2-A~2-B	0.050	0.121	18	0.0002	0.0039	0.0004	0.0618
18	二层教室 2-11~2-14/2-A~2-B	0.029	0.130	31	0.0001	0.0043	0.0005	0.1304
19	二层教室 2-11~2-14/2-A~2-B 平均值	0.040	0.126	25	0.0002	0.0041	0.0005	0.0961

合肥工大工程试验检测有限责任公司检验报告

报告编号: Z4002202400187

第 4 页 共 7 页

合肥工大工程试验检测有限责任公司检验报告附页

技术要求(I类民用建筑工程)		甲醛 (mg/m ³) ≤0.07	氨 (mg/m ³) ≤0.15	氡 (Bq/m ³) ≤150	苯 (mg/m ³) ≤0.06	甲苯 (mg/m ³) ≤0.15	二甲苯 (mg/m ³) ≤0.20	TVOC (mg/m ³) ≤0.45
序号	抽样位置	检测结果						
20	二层教室 2-14~2-18/2-A~2-B	0.030	0.099	47	0.0001	0.0034	0.0004	0.0491
21	二层教室 2-14~2-18/2-A~2-B	0.050	0.127	28	0.0015	0.0021	0.0002	0.0405
22	二层教室 2-14~2-18/2-A~2-B 平均值	0.040	0.113	38	0.0008	0.0028	0.0003	0.0448
23	二层生物实验室 2-3~2-8/2-L~2-P	0.037	0.127	28	0.0001	0.0023	0.0003	0.3819
24	二层生物实验室 2-3~2-8/2-L~2-P	0.044	0.107	12	0.0014	0.0018	0.0004	0.2290
25	二层生物实验室 2-3~2-8/2-L~2-P 平均值	0.041	0.117	20	0.0008	0.0021	0.0004	0.3055
26	二层生物实验室 2-8~2-12/2-L~2-P	0.041	0.090	16	0.0014	0.0005	0.0006	0.1019
27	二层生物实验室 2-8~2-12/2-L~2-P	0.046	0.068	18	0.0013	0.0002	0.0003	0.1164
28	二层生物实验室 2-8~2-12/2-L~2-P 平均值	0.044	0.079	17	0.0014	0.0004	0.0005	0.1092
29	二层生物实验室 2-12~2-17/2-L~2-P	0.037	0.121	35	0.0002	0.0003	0.0007	0.3435
30	二层生物实验室 2-12~2-17/2-L~2-P	0.028	0.133	22	0.0003	0.0001	0.0006	0.2136
31	二层生物实验室 2-12~2-17/2-L~2-P 平均值	0.033	0.127	29	0.0003	0.0002	0.0007	0.2786
32	三层教室 2-4~2-7/2-A~2-B	0.033	0.076	22	0.0002	0.0004	0.0007	0.0713
33	三层教室 2-4~2-7/2-A~2-B	0.037	0.133	25	0.0001	0.0002	0.0003	0.0960
34	三层教室 2-4~2-7/2-A~2-B 平均值	0.035	0.105	23	0.0002	0.0003	0.0005	0.0837
35	三层教室 2-7~2-11/2-A~2-B	0.048	0.076	14	0.0001	0.0010	0.0002	0.0695
36	三层教室 2-7~2-11/2-A~2-B	0.042	0.088	5	0.0002	0.0006	0.0003	0.1218
37	三层教室 2-7~2-11/2-A~2-B 平均值	0.045	0.082	10	0.0002	0.0008	0.0003	0.0957
38	三层教室 2-11~2-14/2-A~2-B	0.043	0.118	24	0.0004	0.0513	0.0088	0.0675

合肥工大工程试验检测有限责任公司检验报告

报告编号: Z4002202400187

第 5 页 共 7 页

合肥工大工程试验检测有限责任公司检验报告附页

技术要求(I类民用建筑工程)		甲醛 (mg/m ³) ≤0.07	氨 (mg/m ³) ≤0.15	氡 (Bq/m ³) ≤150	苯 (mg/m ³) ≤0.06	甲苯 (mg/m ³) ≤0.15	二甲苯 (mg/m ³) ≤0.20	TVOC (mg/m ³) ≤0.45
序号	抽样位置	检测结果						
39	三层教室 2-11~2-14/2-A~2-B	0.033	0.070	11	0.0002	0.0573	0.0212	0.1314
40	三层教室 2-11~2-14/2-A~2-B 平均值	0.038	0.094	18	0.0003	0.0543	0.0150	0.0995
41	三层教室 2-14~2-18/2-A~2-B	0.043	0.090	15	0.0002	0.0531	0.0183	0.1187
42	三层教室 2-14~2-18/2-A~2-B	0.033	0.093	20	0.0002	0.0460	0.0202	0.1210
43	三层教室 2-14~2-18/2-A~2-B 平均值	0.038	0.092	18	0.0002	0.0496	0.0193	0.1199
44	三层物理实验室 2-3~2-8/2-L~2-P	0.024	0.096	22	0.0003	0.0523	0.0178	0.1372
45	三层物理实验室 2-3~2-8/2-L~2-P	0.043	0.087	21	0.0004	0.0407	0.0131	0.1435
46	三层物理实验室 2-3~2-8/2-L~2-P 平均值	0.034	0.092	21	0.0004	0.0465	0.0155	0.1404
47	三层物理实验室 2-8~2-12/2-L~2-P	0.043	0.104	21	0.0004	0.0522	0.0147	0.1615
48	三层物理实验室 2-8~2-12/2-L~2-P	0.023	0.110	30	0.0005	0.0433	0.0184	0.1867
49	三层物理实验室 2-8~2-12/2-L~2-P 平均值	0.033	0.107	26	0.0005	0.0478	0.0166	0.1741
50	四层教室 2-4~2-7/2-A~2-B	0.043	0.079	38	0.0004	0.0571	0.0264	0.1988
51	四层教室 2-4~2-7/2-A~2-B	0.041	0.054	32	0.0005	0.0531	0.0266	0.2072
52	四层教室 2-4~2-7/2-A~2-B 平均值	0.042	0.067	35	0.0005	0.0551	0.0265	0.2030
53	四层教室 2-7~2-11/2-A~2-B	0.031	0.090	15	0.0005	0.0604	0.0220	0.1876
54	四层教室 2-7~2-11/2-A~2-B	0.049	0.068	9	0.0006	0.0559	0.0256	0.1507
55	四层教室 2-7~2-11/2-A~2-B 平均值	0.040	0.079	12	0.0006	0.0582	0.0238	0.1692
56	四层教室 2-11~2-14/2-A~2-B	0.027	0.105	10	0.0002	0.0560	0.0207	0.1260
57	四层教室 2-11~2-14/2-A~2-B	0.031	0.096	18	0.0003	0.0615	0.0208	0.1775

合肥工大工程试验检测有限责任公司检验报告

报告编号: Z4002202400187

第 6 页 共 7 页

合肥工大工程试验检测有限责任公司检验报告附页

技术要求(I类民用建筑工程)		甲醛 (mg/m ³) ≤0.07	氨 (mg/m ³) ≤0.15	氡 (Bq/m ³) ≤150	苯 (mg/m ³) ≤0.06	甲苯 (mg/m ³) ≤0.15	二甲苯 (mg/m ³) ≤0.20	TVOC (mg/m ³) ≤0.45
序号	抽样位置	检测结果						
58	四层教室 2-11~2-14/2-A~2-B 平均值	0.029	0.101	14	0.0003	0.0588	0.0208	0.1518
59	四层教室 2-14~2-18/2-A~2-B	0.029	0.071	22	未检出	0.0578	0.0164	0.0900
60	四层教室 2-14~2-18/2-A~2-B	0.033	0.059	22	未检出	0.0476	0.0145	0.0744
61	四层教室 2-14~2-18/2-A~2-B 平均值	0.031	0.065	22	未检出	0.0527	0.0155	0.0822
62	四层计算机教室 2-3~2-8/2-L~2-P	0.034	0.073	14	0.0003	0.0496	0.0236	0.1287
63	四层计算机教室 2-3~2-8/2-L~2-P	0.031	0.090	23	0.0002	0.0503	0.0194	0.1209
64	四层计算机教室 2-3~2-8/2-L~2-P 平均值	0.033	0.082	19	0.0003	0.0500	0.0215	0.1248
65	五层教室 2-4~2-7/2-A~2-B	0.027	0.082	19	0.0002	0.0584	0.0374	0.2190
66	五层教室 2-4~2-7/2-A~2-B	0.024	0.088	15	0.0005	0.0645	0.0411	0.3083
67	五层教室 2-4~2-7/2-A~2-B 平均值	0.026	0.085	17	0.0004	0.0615	0.0393	0.2637
68	五层教室 2-7~2-11/2-A~2-B	0.042	0.107	13	0.0003	0.0560	0.0342	0.2348
69	五层教室 2-7~2-11/2-A~2-B	0.043	0.107	12	0.0005	0.0628	0.0436	0.3104
70	五层教室 2-7~2-11/2-A~2-B 平均值	0.043	0.107	13	0.0004	0.0594	0.0389	0.2726
71	五层教室 2-11~2-14/2-A~2-B	0.025	0.053	15	0.0002	0.0570	0.0330	0.2166
72	五层教室 2-11~2-14/2-A~2-B	0.052	0.110	24	0.0003	0.0537	0.0121	0.0640
73	五层教室 2-11~2-14/2-A~2-B 平均值	0.039	0.082	20	0.0003	0.0554	0.0226	0.1403
74	五层教室 2-14~2-18/2-A~2-B	0.050	0.107	9	0.0005	0.0603	0.0879	0.4242
75	五层教室 2-14~2-18/2-A~2-B	0.054	0.085	16	0.0005	0.0678	0.0787	0.3908
76	五层教室 2-14~2-18/2-A~2-B 平均值	0.052	0.096	13	0.0005	0.0641	0.0833	0.4075

合肥工大工程试验检测有限责任公司检验报告

报告编号: Z4002202400187

第 7 页 共 7 页

合肥工大工程试验检测有限责任公司检验报告附页

技术要求(I类民用建筑工程)		甲醛 (mg/m ³) ≤0.07	氨 (mg/m ³) ≤0.15	氡 (Bq/m ³) ≤150	苯 (mg/m ³) ≤0.06	甲苯 (mg/m ³) ≤0.15	二甲苯 (mg/m ³) ≤0.20	TVOC (mg/m ³) ≤0.45
序号	抽样位置	检测结果						
77	六层教室 2-4~2-7/2-A~2-B	0.041	0.099	27	0.0003	0.0663	0.0610	0.2754
78	六层教室 2-4~2-7/2-A~2-B	0.032	0.053	23	0.0003	0.0634	0.0546	0.2384
79	六层教室 2-4~2-7/2-A~2-B 平均值	0.037	0.076	25	0.0003	0.0649	0.0578	0.2569
80	六层教室 2-7~2-11/2-A~2-B	0.029	0.107	15	0.0004	0.0633	0.0626	0.3094
81	六层教室 2-7~2-11/2-A~2-B	0.024	0.062	0	0.0005	0.0610	0.0518	0.2954
82	六层教室 2-7~2-11/2-A~2-B 平均值	0.027	0.085	8	0.0005	0.0622	0.0572	0.3024
83	六层教室 2-11~2-14/2-A~2-B	0.049	0.068	21	未检出	0.0241	0.0123	0.0441
84	六层教室 2-11~2-14/2-A~2-B	0.036	0.082	20	未检出	0.0664	0.0187	0.0934
85	六层教室 2-11~2-14/2-A~2-B 平均值	0.043	0.075	21	未检出	0.0453	0.0155	0.0688
86	六层教室 2-14~2-18/2-A~2-B	0.025	0.090	20	0.0003	0.0572	0.0492	0.2766
87	六层教室 2-14~2-18/2-A~2-B	0.054	0.079	27	0.0002	0.0616	0.0423	0.1801
88	六层教室 2-14~2-18/2-A~2-B 平均值	0.040	0.085	24	0.0003	0.0594	0.0458	0.2284
89	六层教室 2-18~2-22/2-A~2-B	0.031	0.096	19	0.0002	0.0588	0.0282	0.1933
90	六层教室 2-18~2-22/2-A~2-B	0.035	0.093	18	0.0005	0.0615	0.0302	0.2905
91	六层教室 2-18~2-22/2-A~2-B 平均值	0.033	0.095	19	0.0004	0.0602	0.0292	0.2419
92	以下空白							
93								
94								

备注: /

合肥工大工程试验检测有限责任公司检验报告

报告编号: Z4002202400187

第 1 页 共 14 页

合肥工大工程试验检测有限责任公司检验报告附件

现场检测工作照片



人员介绍: 左 1、左 2、左 3 分别是合肥工大工程试验检测有限责任公司张建、徐豆豆、朱咸奇 检测员, 左 4 上海天佑工程咨询有限公司张冉 监理。

合肥工大工程试验检测有限责任公司检验报告

报告编号: Z4002202400187

第 2 页 共 14 页

合肥工大工程试验检测有限责任公司检验报告附件

现场检测工作照片



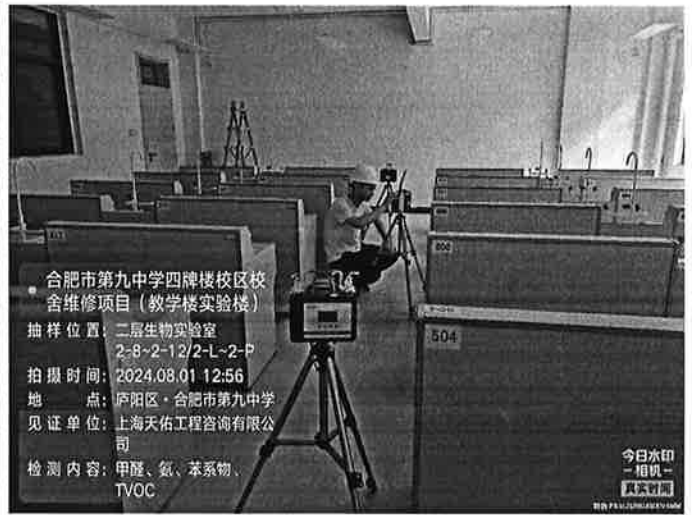
合肥工大工程试验检测有限责任公司检验报告

报告编号: Z4002202400187

第 3 页 共 14 页

合肥工大工程试验检测有限责任公司检验报告附件

现场检测工作照片



合肥工大工程试验检测有限责任公司检验报告

报告编号: Z4002202400187

第 4 页 共 14 页

合肥工大工程试验检测有限责任公司检验报告附件

现场检测工作照片



合肥工大工程检验检测有限责任公司检验报告

报告编号: Z4002202400187

第 5 页 共 14 页

合肥工大工程检验检测有限责任公司检验报告附件

现场检测工作照片



合肥工大工程试验检测有限责任公司检验报告

报告编号: Z4002202400187

第 6 页 共 14 页

合肥工大工程试验检测有限责任公司检验报告附件

现场检测工作照片



合肥工大工程试验检测有限责任公司检验报告

报告编号: Z4002202400187

第 7 页 共 14 页

合肥工大工程试验检测有限责任公司检验报告附件

现场检测工作照片



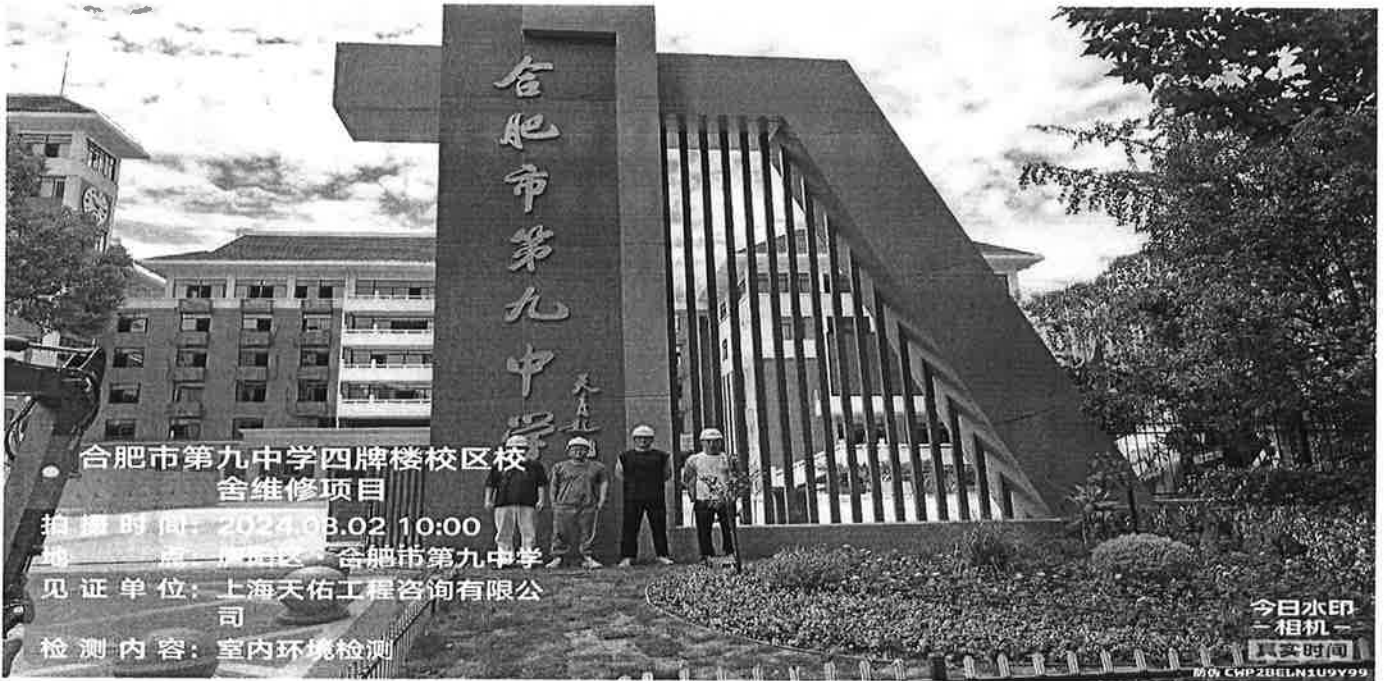
合肥工大工程试验检测有限责任公司检验报告

报告编号: Z4002202400187

第 8 页 共 14 页

合肥工大工程试验检测有限责任公司检验报告附件

现场检测工作照片



人员介绍: 左 1 上海天佑工程咨询有限公司刘志诚 监理; 左 2、左 3、左 4 分别是合肥工大工程试验检测有限责任公司张建、朱咸奇、徐豆豆 检测员。

合肥工大工程试验检测有限责任公司检验报告

报告编号: Z4002202400187

第 9 页 共 14 页

合肥工大工程试验检测有限责任公司检验报告附件

现场检测工作照片



合肥工大工程检验检测有限责任公司检验报告

报告编号: Z4002202400187

第 10 页 共 14 页

合肥工大工程检验检测有限责任公司检验报告附件

现场检测工作照片



合肥工大工程试验检测有限责任公司检验报告

报告编号: Z4002202400187

第 11 页 共 14 页

合肥工大工程试验检测有限责任公司检验报告附件

现场检测工作照片



合肥工大工程试验检测有限责任公司检验报告

报告编号: Z4002202400187

第 12 页 共 14 页

合肥工大工程试验检测有限责任公司检验报告附件

现场检测工作照片



合肥工大工程试验检测有限责任公司检验报告

报告编号: Z4002202400187

第 13 页 共 14 页

合肥工大工程试验检测有限责任公司检验报告附件

现场检测工作照片



合肥工大工程试验检测有限责任公司检验报告

报告编号: Z4002202400187

第 14 页 共 14 页

合肥工大工程试验检测有限责任公司检验报告附件

现场检测工作照片





221201280561



合肥工大工程试验检测有限责任公司
HFUT Engineering Test & Inspection Co., Ltd.

检 验 报 告

报告编号: Z4002202400186

样品名称: 室内空气

委托单位: 合肥市第九中学

工程名称: 合肥市第九中学四牌楼校区校舍维修项目(办公楼图书馆楼)

受检类别: 委托抽检

合
打



委托单位	合肥市第九中学		
工程名称	合肥市第九中学四牌楼校区校舍维修项目(办公楼图书馆楼)		
建设单位	合肥市第九中学、合肥市重点工程建设管理局		
设计单位	合肥工业大学设计院(集团)有限公司		
见证单位	上海天佑工程咨询有限公司	见证人	张冉、刘志诚
施工单位	安徽水安建设集团股份有限公司		
工程地址	合肥市庐阳区长江中路89号	工程类别	II类民用建筑工程
抽样日期	2024-08-01~2024-08-02	试验日期	2024-08-01~2024-08-07
检测项目	甲醛、氨、氡、苯、甲苯、二甲苯、TVOC		
主要仪器设备	气相色谱仪(GDJC-S-177-1)、测氯仪(GDJC-S-393)、a能谱氡测量仪(GDJC-S-539)、测氯仪(GDJC-S-354)、a能谱氡测量仪(GDJC-S-540)、采样器(GDJC-S-436)、采样器(GDJC-S-437)、采样器(GDJC-S-438)、采样器(GDJC-S-439)、便携大气采样器(GDJC-S-601)、便携大气采样器(GDJC-S-602)、便携大气采样器(GDJC-S-603)、便携大气采样器(GDJC-S-604)、空盒气压表(GDJC-S-163)、电子皂膜流量计(GDJC-S-164)、可见分光光度计(GDJC-S-136)		
检测依据	《公共场所卫生检验方法第2部分:化学污染物》GB/T 18204.2-2014、《民用建筑工程室内环境污染控制标准》GB 50325-2020、《建筑室内空气中氨检测方法标准》T/CECS569-2019、《居住区大气中甲醛卫生检验标准方法 分光光度法》GB/T 16129-1995、《建筑环境通用规范》GB 55016-2021		
检测结论	合肥市第九中学四牌楼校区校舍维修项目(办公楼图书馆楼)本次抽取3个房间共4个点,所抽检房间内污染物浓度检测结果符合GB 55016-2021和GB 50325-2020的II类民用建筑工程污染物浓度限量要求,该工程的室内环境质量合格。		

批准: 王璇

审核: 张会

主检: 钱艳艳 钱艳艳

合肥工大工程试验检测有限责任公司检验报告

报告编号: Z4002202400186

第 2 页 共 3 页

合肥工大工程试验检测有限责任公司检验报告附页

工程概况

合肥市第九中学四牌楼校区校舍维修项目（办公楼图书馆楼），位于合肥市庐阳区长江中路 89 号，总建筑面积约 6651m²，主要建设内容为屋面防水修缮、建筑内部翻新等，房间总数 57 间，属于II类民用建筑工程。

装修情况：墙面金属板、乳胶漆，吊顶石膏板，地面瓷砖、塑胶地面。

检测过程描述

1、合肥市第九中学四牌楼校区校舍维修项目（办公楼图书馆楼），现场采样已满足完工 7d 以上要求，门窗安装完成，能够密封，符合检测要求。按照 GB50325-2020 规范要求，室内空气中氨、甲醛、氡、苯、甲苯、二甲苯、TVOC 的抽检量不得少于房间总数的 5%，每个建筑单体不得少于 3 间，少于 3 间应全数检测。本次抽检房间数 3 间，共 4 个点。

2、检测内容为甲醛、氨、氡、苯、甲苯、二甲苯、TVOC。

3、根据抽检房间的面积确定测点数：

房间建筑面积 (m ²)	<50	≥50 且 <100	≥100 且 <500	≥500 且 <1000	≥1000
抽检房间数 (间)	2	1	/	/	/
各房间检测点 数 (个)	1	2	/	/	/
总检测点数 (个)	4 个点				

合肥工大工程试验检测有限责任公司检验报告

报告编号: Z4002202400186

第 3 页 共 3 页

合肥工大工程试验检测有限责任公司检验报告附页

技术要求(II类民用建筑工程)		甲醛 (mg/m ³) ≤0.08	氨 (mg/m ³) ≤0.20	氡 (Bq/m ³) ≤150	苯 (mg/m ³) ≤0.09	甲苯 (mg/m ³) ≤0.20	二甲苯 (mg/m ³) ≤0.20	TVOC (mg/m ³) ≤0.50
序号	抽样位置	检测结果						
1	一层教材存放	0.044	0.107	21	0.0020	0.0087	0.0020	0.3735
2	二层教务处	0.049	0.093	20	0.0044	0.0052	0.0014	0.1223
3	二层教务处	0.052	0.101	15	0.0002	0.0033	0.0005	0.0946
4	二层教务处平均值	0.051	0.097	18	0.0023	0.0043	0.0010	0.1085
5	三层政教处	0.045	0.079	11	0.0018	0.0026	0.0008	0.0759
6	以下空白							
7								
8								
9								
10								
11								
12								
13								
14								
15								
16								
17								
备注: /								

合肥工大工程试验检测有限责任公司检验报告

报告编号: Z4002202400186

第 1 页 共 4 页

合肥工大工程试验检测有限责任公司检验报告附件

现场检测工作照片



人员介绍: 左 1、左 2、左 3 分别是合肥工大工程试验检测有限责任公司张建、徐豆豆、朱咸奇 检测员, 左 4 上海天佑工程咨询有限公司张冉 监理。

合肥工大工程试验检测有限责任公司检验报告

报告编号: Z4002202400186

第 2 页 共 4 页

合肥工大工程试验检测有限责任公司检验报告附件

现场检测工作照片



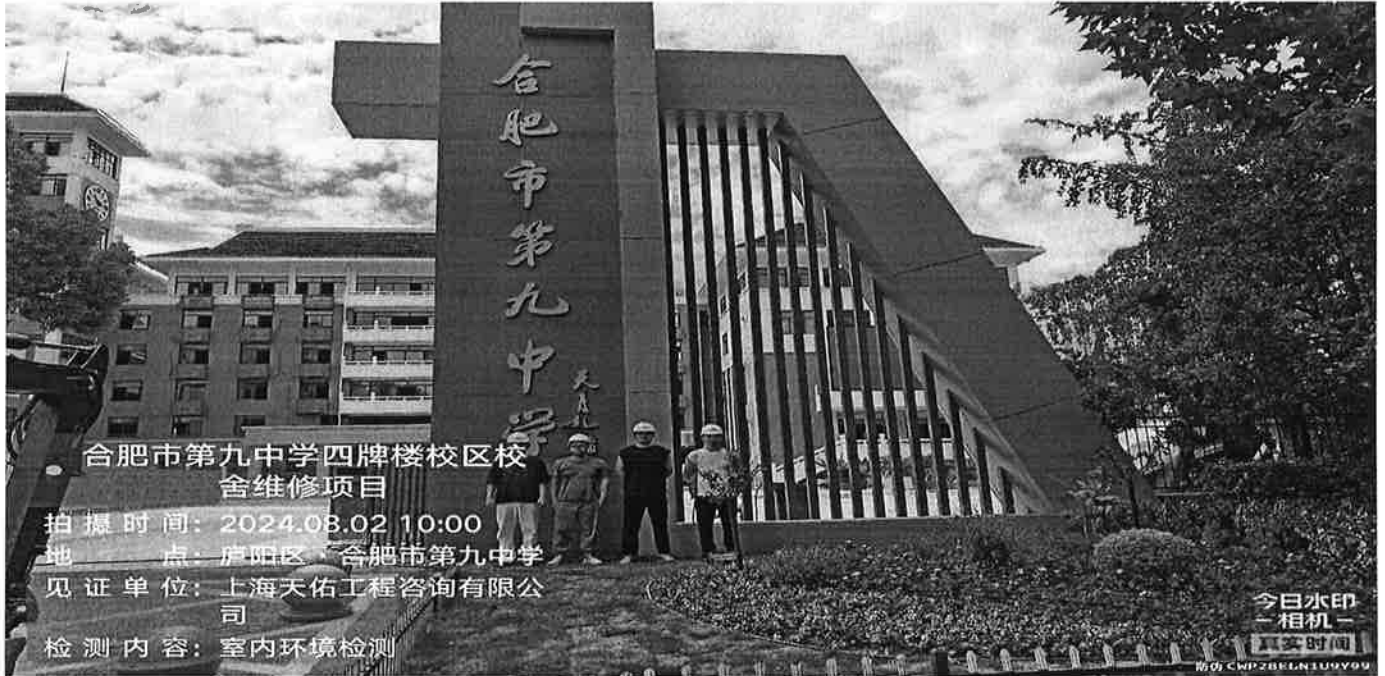
合肥工大工程试验检测有限责任公司检验报告

报告编号: Z4002202400186

第 3 页 共 4 页

合肥工大工程试验检测有限责任公司检验报告附件

现场检测工作照片



人员介绍: 左 1 上海天佑工程咨询有限公司刘志诚 监理; 左 2、左 3、左 4 分别是合肥工大工程试验检测有限责任公司张建、朱咸奇、徐豆豆 检测员。

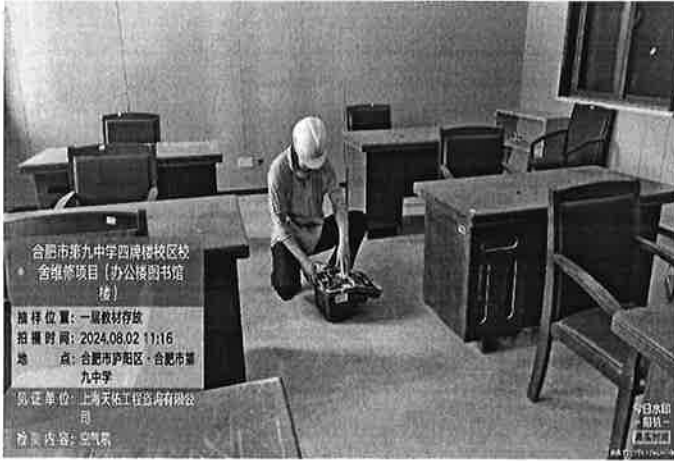
合肥工大工程试验检测有限责任公司检验报告

报告编号: Z4002202400186

第 4 页 共 4 页

合肥工大工程试验检测有限责任公司检验报告附件

现场检测工作照片





221201280561



合肥工大工程试验检测有限责任公司

HFUT Engineering Test & Inspection Co., Ltd.

检 验 报 告

报告编号: Z4002202400185

样品名称: 室内空气

委托单位: 合肥市第九中学

工程名称: 合肥市第九中学四牌楼校区校舍维修项目(体育综合楼)

受检类别: 委托抽检

合肥
报

合肥工大工程试验检测有限责任公司
检验报告

报告编号: Z4002202400185

第1页 共3页



委托单位	合肥市第九中学		
工程名称	合肥市第九中学四牌楼校区校舍维修项目(体育综合楼)		
建设单位	合肥市第九中学、合肥市重点工程建设管理局		
设计单位	合肥工业大学设计院(集团)有限公司		
见证单位	上海天佑工程咨询有限公司	见证人	张冉、刘志诚
施工单位	安徽水安建设集团股份有限公司		
工程地址	合肥市庐阳区长江中路89号	工程类别	II类民用建筑工程
抽样日期	2024-08-01~2024-08-02	试验日期	2024-08-01~2024-08-05
检测项目	甲醛、氨、氡、苯、甲苯、二甲苯、TVOC		
主要仪器设备	气相色谱仪(GDJC-S-177-1)、可见分光光度计(GDJC-S-133)、测氡仪(GDJC-S-187)、a能谱氡测量仪(GDJC-S-538)、b能谱氡测量仪(GDJC-S-539)、测氡仪(GDJC-S-393)、测氡仪(GDJC-S-354)、a能谱氡测量仪(GDJC-S-600)、采样器(GDJC-S-436)、采样器(GDJC-S-437)、采样器(GDJC-S-438)、采样器(GDJC-S-439)、便携大气采样器(GDJC-S-601)、便携大气采样器(GDJC-S-602)、便携大气采样器(GDJC-S-603)、便携大气采样器(GDJC-S-604)、空盒气压表(GDJC-S-163)、电子皂膜流量计(GDJC-S-164)		
检测依据	《公共场所卫生检验方法第2部分:化学污染物》GB/T 18204.2-2014、《民用建筑工程室内环境污染控制标准》GB 50325-2020、《建筑室内空气氨检测方法标准》T/CECS569-2019、《居住区大气中甲醛卫生检验标准方法 分光光度法》GB/T 16129-1995、《建筑环境通用规范》GB 55016-2021		
检测结论	合肥市第九中学四牌楼校区校舍维修项目(体育综合楼)本次抽取3个房间共7个点,所抽检房间室内污染物浓度检测结果符合GB 55016-2021和GB 50325-2020的II类民用建筑工程污染物浓度限量要求,该工程的室内环境质量合格。		

批准: 王璇

审核: 张会

主检: 钱艳艳

报告日期(Date):

2024-08-19

合肥工大工程试验检测有限责任公司检验报告

报告编号: Z4002202400185

第 2 页 共 3 页

合肥工大工程试验检测有限责任公司检验报告附页

工程概况

合肥市第九中学四牌楼校区校舍维修项目（体育综合楼），位于合肥市庐阳区长江中路 89 号，总建筑面积约 6212m²，主要建设内容为体育综合楼一层改建食堂，房间总数 14 间，属于 II 类民用建筑工程。

装修情况：墙面陶瓷薄板、乳胶漆，铝方通吊顶、石膏板吊顶，地面瓷砖。

检测过程描述

1、合肥市第九中学四牌楼校区校舍维修项目（体育综合楼）现场采样已满足完工 7d 以上要求，门窗安装完成，能够密封，符合检测要求。按照 GB50325-2020 规范要求，室内空气氡、甲醛、氨、苯、甲苯、二甲苯、TVOC 的抽检量不得少于房间总数的 5%，每个建筑单体不得少于 3 间，少于 3 间应全数检测。本次抽检房间数 3 间，共 7 个点。

2、检测内容为甲醛、氨、氡、苯、甲苯、二甲苯、TVOC。

3、根据抽检房间的面积确定测点数：

房间建筑面积 (m ²)	<50	≥50 且 <100	≥100 且 <500	≥500 且 <1000	≥1000
抽检房间数 (间)	2	/	/	1	/
各房间检测点 数 (个)	1	/	/	5	/
总检测点数 (个)	7 个点				

合肥工大工程试验检测有限责任公司检验报告

报告编号: Z4002202400185

第 3 页 共 3 页

合肥工大工程试验检测有限责任公司检验报告附页

技术要求(II类民用建筑工程)		甲醛 (mg/m ³) ≤0.08	氨 (mg/m ³) ≤0.20	氡 (Bq/m ³) ≤150	苯 (mg/m ³) ≤0.09	甲苯 (mg/m ³) ≤0.20	二甲苯 (mg/m ³) ≤0.20	TVOC (mg/m ³) ≤0.50
序号	抽样位置	检测结果						
1	一层食堂	0.044	0.099	3	0.0002	0.0028	0.0003	0.0411
2	一层食堂	0.039	0.093	14	0.0002	0.0036	0.0003	0.0325
3	一层食堂	0.036	0.115	13	0.0012	0.0038	0.0007	0.0422
4	一层食堂	0.033	0.073	16	0.0011	0.0030	0.0005	0.0222
5	一层食堂	0.038	0.087	19	0.0010	0.0032	0.0008	0.0264
6	一层食堂平均值	0.038	0.093	13	0.0007	0.0033	0.0005	0.0329
7	一层男更衣室	0.045	0.110	32	0.0006	未检出	0.0003	0.0628
8	一层面点间	0.026	0.088	7	0.0020	0.0059	0.0001	0.0596
9	以下空白							
10								
11								
12								
13								
14								
15								
16								
17								
备注: /								

合肥工大工程试验检测有限责任公司检验报告

报告编号: Z4002202400185

第 1 页 共 4 页

合肥工大工程试验检测有限责任公司检验报告附件

现场检测工作照片



人员介绍: 左 1、左 2、左 3 分别是合肥工大工程试验检测有限责任公司张建、徐豆豆、朱咸奇 检测员, 左 4 上海天佑工程咨询有限公司张冉 监理。

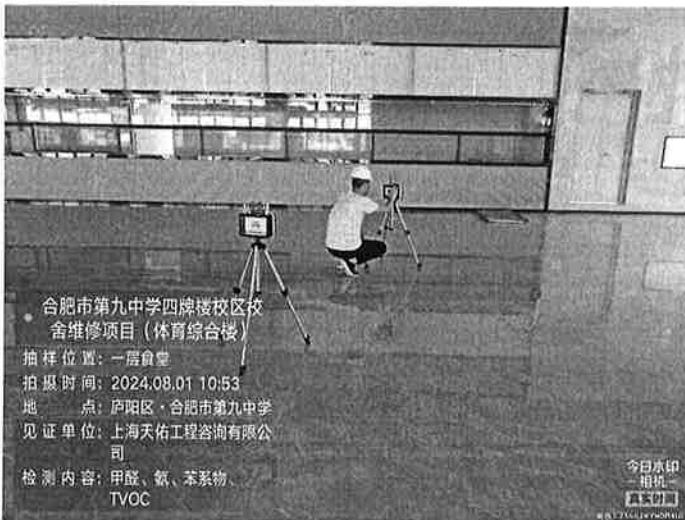
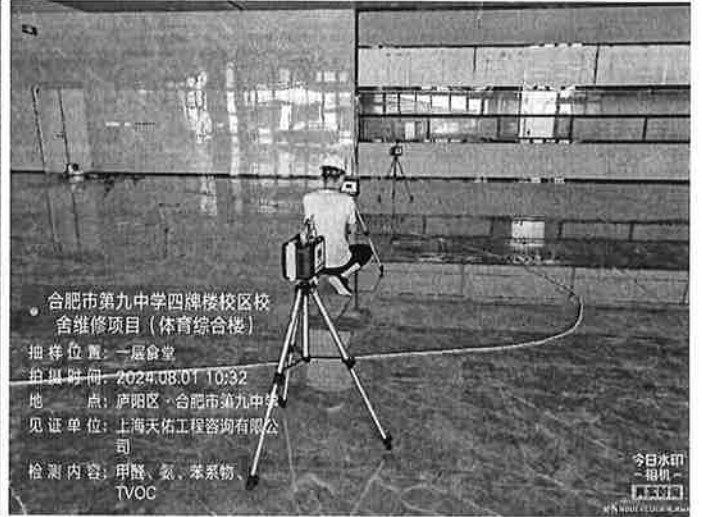
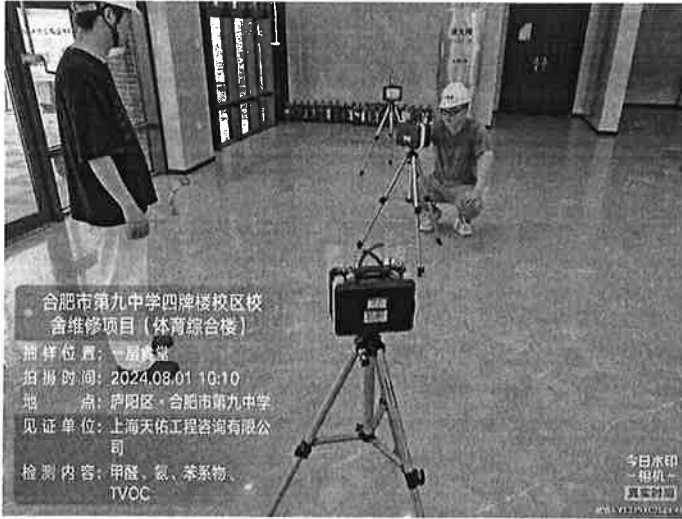
合肥工大工程试验检测有限责任公司检验报告

报告编号: Z4002202400185

第 2 页 共 4 页

合肥工大工程试验检测有限责任公司检验报告附件

现场检测工作照片



合肥工大工程试验检测有限责任公司检验报告

报告编号: Z4002202400185

第 3 页 共 4 页

合肥工大工程试验检测有限责任公司检验报告附件

现场检测工作照片



人员介绍: 左 1 上海天佑工程咨询有限公司刘志诚 监理; 左 2、左 3、左 4 分别是合肥工大工程试验检测有限责任公司张建、朱咸奇、徐豆豆 检测员。

合肥工大工程试验检测有限责任公司检验报告

报告编号: Z4002202400185

第 4 页 共 4 页

合肥工大工程试验检测有限责任公司检验报告附件

现场检测工作照片

